

Nueva localidad de *Macromia splendens* (Odonata: Macromiidae) en el río Guadaiza (Málaga, España)

New locality of *Macromia splendens* (Odonata: Macromiidae) in Guadaiza river (Málaga, Spain)

O. GAVIRA¹ & P. CARRASCO²

1. Camino Castillejos 9, 1.º D, 29010 Málaga, España. Email: ogavira@hotmail.com
2. GES de la SEM, Calle República Argentina 9, 29016 Málaga, España. Email: ges_bioespeleologia@yahoo.es

Recibido el 25 de noviembre de 2012. Aceptado el 2 de diciembre de 2012.

ISSN: 1130-4251 (2012), vol. 23, 69-72

Macromia splendens (Pictet, 1843) destaca por ser una especie endémica de la Península Ibérica y sur de Francia, único representante europeo de su género y de la familia Macromiidae —aunque tradicionalmente incluida en Cordulidae (véase May, 1997; Ware *et al.*, 2007)—. Se trata de una especie poco abundante, difícil de observar, muy localizada en el ámbito de su distribución y presente en hábitats muy concretos (Askew, 2004; Dijkstra, 2006; Azpilicueta *et al.*, 2009). La rareza de esta especie justifica que se encuentre incluida en distintos catálogos de especies amenazadas: Vulnerable en la lista roja de UICN (Boudot, 2010), En Peligro Crítico en el Atlas de los Invertebrados Amenazados de España (Azpilicueta *et al.*, 2009) y en el Libro Rojo de los Invertebrados de Andalucía (Ferrerías Romero *et al.*, 2008). En España es una especie legalmente protegida, catalogada como En peligro de extinción (BOE, 2011).

En Andalucía se encuentra presente de un modo muy disperso por las provincias de Cádiz, Córdoba, Huelva, Jaén, Málaga y Sevilla (Ferrerías Romero *et al.*, 2008; Márquez Rodríguez & Ferrerías Romero, 2008; Prunier, 2009). El principal núcleo poblacional se sitúa en la parte occidental de Málaga y oriental de Cádiz, donde aparece en los cursos fluviales del río Tavizna y de la cuenca del río Guadiaro (ríos Guadiaro, Genal y Hozgarganta).

Próximo a este núcleo fue encontrada una larva de 8,5 mm (Fig. 1) en una pequeña poza del río Guadaiza (Benahavís, Málaga), el 8 de septiembre

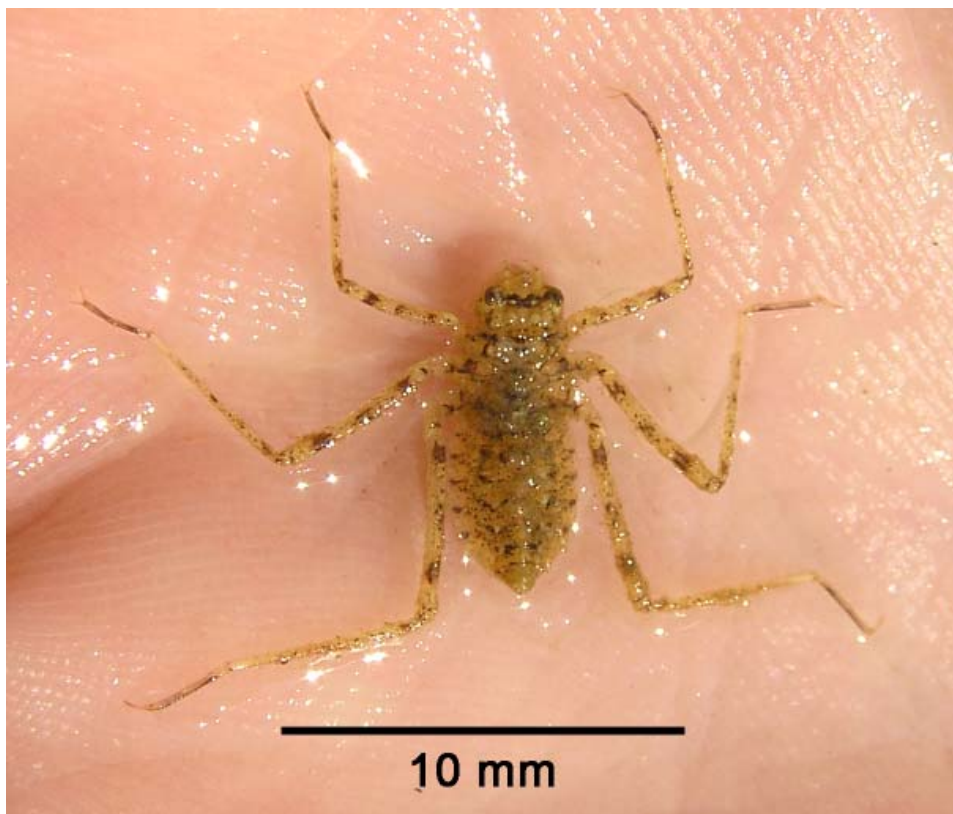


Fig. 1 —Larva de *Macromia splendens* en el río Guadaiza (Benahavís, Málaga; 08/09/2012). Longitud: 8,5 mm.

Fig. 1 —Larvae of *Macromia splendens* in Guadaiza river (Benahavís, Málaga; 08/09/2012). Length: 8.5 mm.

de 2012, en la cuadrícula UTM 30 S 03214046 y a 155 m de altitud. El mismo día fue recolectada una exuvia de 20 mm que discurría corriente abajo (a una altitud de 200 m) y que se conservó para su estudio mediante obras de referencia (Gerken & Sternberg, 1999; Askew, 2004; Tachet *et al.*, 2006; Grand & Boudot, 2007; Doucet, 2010), confirmando la pertenencia a esta especie.

Material estudiado: MÁLAGA, Benahavís, río Guadaiza, 30 S 03204048, 08/09/2012, 200 m, Leg. et Det: P. Carrasco & O. Gavira, exuvia de 20 mm arrastrada por la corriente.

Las características del hábitat de *M. splendens* están especialmente condicionadas por las exigencias ecológicas de la larva, que se caracteri-

za, entre otros atributos, por unas patas desproporcionadamente largas que podrían justificar su afinidad por un determinado tipo de sustrato, puesto que es una especie asociada principalmente a cursos de aguas lentas de ríos anchos y algo profundos, con fondo fangoso o arenoso, y abundante vegetación de ribera (Cordero Rivera, 2000; Ferreras Romero *et al.*, 2008). En el noroeste peninsular también se ha observado esta especie asociada a pequeños embalses alargados y profundos, similares a los ríos elegidos (Cordero Rivera, 2000).

El hábitat de esta nueva localidad difiere en las características generales conocidas para esta especie en tanto que se trata de un pequeño río de montaña, con un caudal medio de 0,7 m³/s, y con una aportación media anual de 22 hm³ (Gavira, 2006). No obstante, Leipelt *et al.* (2001) y Márquez Rodríguez & Ferreras Romero (2008) señalaron que también podría reproducirse en ríos pequeños con similares características.

El río Guadaiza es un pequeño río de montaña constituido por pequeñas pozas conectadas por rápidos y enclavado en Sierra Bermeja, uno de los espacios mejor conservados de la Península Ibérica debido a que la presencia humana se muestra impedida por las condiciones ecológicas tan rigurosas que impone la roca peridotítica que domina la sierra y que dificulta su aprovechamiento. El hallazgo de una larva en una de estas pozas sugiere que puede ser en este microhábitat donde se establezca esta especie en el río.

A diferencia de otros ríos bermejenses, el Guadaiza discurre por gneises, lo que facilita la existencia de un sustrato más fino y no tan pedregoso que podría limitar el asentamiento de esta especie en otros ríos, si bien se desconoce su presencia o ausencia en el resto de ríos de Sierra Bermeja por ser éste un espacio muy poco estudiado.

Esta nueva localidad se encuentra relativamente próxima a otras ya conocidas en el río Genal, de las que dista unos 22 km. Desconocemos si por ello pertenecería a la misma población puesto que los hábitos terrestres son frecuentes en esta especie (Cordero Rivera *et al.*, 1999) o si, por el contrario, correspondería a una población claramente distinta aunque conectada con otras más cercanas.

BIBLIOGRAFÍA

- ASKEW, R. R. 2004. *The Dragonflies of Europe*. Harley books. Colchester, 308 pp.
- AZPILICUETA AMORÍN, M., CORDERO RIVERA, A. & OCHARAN, F. J. 2008. *Macromia splendens* (Pictet, 1843). En: VERDÚ, J. R. & GALANTE, E. (eds.). 2009. *Atlas de los Invertebrados Amenazados de España (Especies En Peligro Crítico y En Peligro)*: 203-209. Ministerio de Medio Ambiente, Dirección General para la Biodiversidad. Madrid.
- BOE. 2011. Real Decreto 139/2011, de 4 de febrero, para el desarrollo del Listado de Espe-

- cies Silvestres en Régimen de Protección Especial y del Catálogo Español de Especies Amenazadas: 20912-20950.
- BOUDOT, J.-P. 2010. *Macromia splendens*. En: IUCN 2012. *IUCN Red List of Threatened Species*. Version 2012.1. <www.iucnredlist.org>. Descargado el 20 de septiembre de 2012.
- CORDERO RIVERA, A. 2000. Distribution, habitat requirements and conservation of *Macromia splendens* Pictet (Odonata: Corduliidae) in Galicia (Northwest Spain). *International Journal of Odonatology*, 3(1): 73-83.
- CORDERO RIVERA, A., UTZERI, C. & SANTOLAMAZZA CARBONE, S. 1999. Emergence and adult behaviour of *Macromia splendens* (Pictet) in Galicia, northwest Spain (Anisoptera, Corduliidae). *Odonatologica*, 28 (4): 333-342.
- DIJKSTRA, K.-D. B. 2006. *Field Guide to the Dragonflies of Britain and Europe*. British Wildlife Publishing. Gillingham, 320 pp.
- DOUCET, G. 2010. *Clé de détermination des Exuvies des Odonates de France*. Société Française d'Odonatologie. Bois-d'Arcy, 64 pp.
- FERRERAS ROMERO, M., CANO VILLEGAS, F. J. & BALLESTEROS DUPERÓN, E. 2008. *Macromia splendens* (Pictet 1843). En: BAREA-AZCÓN, J. M., BALLESTEROS-DUPERÓN, E. & MORENO, D. (coord.). *Libro Rojo de los Invertebrados de Andalucía: 743-748*. Junta de Andalucía, Dirección General para la Biodiversidad. Sevilla.
- GAVIRA, O. 2006. El blenio de río. Nueva población en el río Guadaiza (Málaga). *Ecologista*, 47: 48-49.
- GERKEN, B. & STERNBERG, K. 1999. *The Exuviae of European Dragonflies*. Huxaria Druckerei GmbH, Verlag und Werbeagentur. Höxter, 354 pp.
- GRAND, D. & BOUDOT, J. P. 2007. *Les libellules de France, Belgique et Luxembourg*. Editions Biotope. Metz, 480 pp.
- LEIPELT, K. G., SCHÜTTE, C. & SUHLING, F. 2001. Neue Daten zur Larvalökologie von *Macromia splendens* (Odonata: Macromiidae). *Libellula*, 20: 1-11.
- MÁRQUEZ RODRÍGUEZ, J. & FERRERAS ROMERO, M. 2008. Contribución al conocimiento de la distribución ibérica de *Macromia splendens* (Pictet, 1843) (Odonata: Corduliidae). *Boletín de la Asociación española de Entomología*, 32(3-4): 371-374.
- MAY, M. L. 1997. Reconsideration of the status of the genera *Phyllomacromia* and *Macromia* (Anisoptera: Corduliidae). *Odonatologica*, 26: 405-414.
- PRUNIER, F. 2009. Presencia de *Macromia splendens* (Pictet, 1843) (Odonata: Corduliidae) en el embalse del Tranco de Beas (Jaén). *Zoologica baetica*, 20: 97-99.
- TACHET, H., RICHOUX, P., BOURNAUD, M. & USSEGLIO-POLATERA, P. 2006. *Invertébrés d'eau douce. Systématique, biologie, écologie*. CNRS Éditions. Paris, 587 pp.
- WARE, J., MAY, M., & KJER, K. 2007. Phylogeny of the higher Libelluloidea (Anisoptera: Odonata): an exploration of the most speciose superfamily of dragonflies. *Molecular Phylogenetics and Evolution*, 45: 289-310.