

Nueva cita de *Lithobius piceus piceus* L. Koch, 1862 (Myriapoda, Chilopoda) para Andalucía

New record of *Lithobius piceus piceus* L. Koch, 1862 (Myriapoda, Chilopoda) for Andalusia

A. GARCÍA RUIZ¹ & M. BAENA²

1. Departamento de Didácticas Específicas. Facultad de Formación de Profesorado y Educación. Universidad Autónoma de Madrid. e-mail: andres.garcia.ruiz@uam.es

2. Departamento de Biología y Geología. I.E.S. Trassierra. Avda. Arroyo del Moro s/n, 14011 Córdoba. e-mail: jsusin@chopo.pntic.mec.es

Recibido el 23 de noviembre de 2011. Aceptado el 16 de octubre de 2012

ISSN: 1130-4251 (2012), vol. 23, 49-52

Lithobius piceus L. Koch, 1862 es una especie que se distribuye por Europa Occidental y Central según Brölemann (1930) y Serra (1980). La especie incluye diversas subespecies descritas (*L. piceus piceus* L. Koch, 1862, *L. piceus gracilitarsis* Brölemann, 1898, *L. piceus verhoeffi* Demange, 1958, *L. piceus hispanicus* Matic, 1959, *L. piceus specus* Demange, 1960, *L. piceus tabacarui* Negrea & Matic, 1973 y *L. piceus unguitridens* Serra, 1977), si bien los distintos autores que se han ocupado de la especie no han llegado a un consenso sobre el número de subespecies válidas (Brölemann, 1930, Matic, 1959, Matic y Darabantu, 1968a, Eason, 1972 y Serra, 1980).

En España se han citado seis subespecies: *L. piceus piceus* en los Pirineos, Cataluña (Serra, 1980), Navarra (Barace & Herrera, 1980), mitad oriental de la Cordillera Cantábrica y litoral mediterráneo (Serra, 1980); *L. piceus gracilitarsis* en los Pirineos Orientales (Brölemann, 1926), Guipúzcoa y Vizcaya (Matic, 1959, 1968), Teruel, Zaragoza, Barcelona y Tarragona (Matic & Darabantu, 1968a) y Castellón (Matic & Darabantu, 1968b); *L. piceus unguitridens* en Barcelona y Tarragona (Serra, 1980); *L. piceus specus* en Menorca (Demange, 1960); y *L. piceus tabacarui* en Mallorca (Negrea & Matic, 1973, Eason, 1975, Vadell, 2007); además, Matic (1959) describió otra subespecie, *L. piceus hispanicus*, con ejemplares procedentes de una cueva de Guipúzcoa. La subespecie *L. piceus unguitridens* se conoce solo

de Cataluña, siendo *L. piceus specus* y *L. piceus tabacarui* endémicas de Baleares.

Brölemann (1930) sostiene que *L. piceus gracilitarsis* se diferencia de la forma típica por ligeras diferencias en la espinulación de las primeras patas y por la estructura del último par de patas. Matic (1959) describió *L. piceus hispanicus*, señalando que se trataba de una subespecie próxima a *L. piceus gracilitarsis* tanto por su espinulación, como por la forma del último par de patas. Tanto Eason (1972) al estudiar numerosos ejemplares procedentes de Inglaterra e Italia, como Serra (1980) tras el estudio de ejemplares de Cataluña y Castellón, consideran respectivamente que *L. piceus gracilitarsis* y *L. piceus hispanicus* no son subespecies válidas y que los caracteres aducidos para su separación pueden considerarse dentro del rango de variabilidad de *L. piceus piceus*. Por su parte, Geoffroy & Iorio (2009) incluyen a *L. piceus gracilitarsis* como sinónimo de *L. piceus piceus*.

La subespecie *L. piceus piceus* se caracteriza por presentar de 11 a 16 ocelos dispuestos en tres o cuatro líneas, coxoesternito forcipular armado de 3 a 6 dientes a cada lado y los terguitos 9, 11 y 13 con prolongaciones grandes, estrechas y agudas. La uña apical del último par de patas es doble y estas son largas, presentando los artejos tarsales largos y delgados. Los apéndices genitales de las hembras están normalmente armados de 3 + 3 espolones. La uña apical suele ser bidentada, aunque en algunos casos esta denticulación parece faltar y en otros presenta una débil denticulación sólo en la arista externa.

Recientemente hemos capturado una hembra de *L. piceus piceus* en la provincia de Jaén:

Material estudiado: Sistema del Arroyo de la Rambla, Peal de Becerro (Jaén), 13-X-2001, 1♀. M. Baena leg.

El ejemplar estudiado presenta 4 + 4 dientes en el coxoesternito forcipular (fig. 1), prolongaciones típicas en los terguitos 9,11 y 13, apéndice genital armado de 3 + 3 espolones típicos de la especie y uña apical dentada.

En lo que respecta a su distribución ibérica, *L. piceus piceus* se presenta de forma frecuente y abundante en el medio epigeo en la zona de los Pirineos, Cataluña, (Serra, 1980) y Navarra (Barace & Herrera, 1980), mientras que en el litoral mediterráneo y en la mitad este de la Cordillera Cantábrica se localiza preferentemente en cavidades subterráneas (Serra, 1980).

La cita ibérica más meridional de *L. piceus piceus* que se conoce pertenece a una cueva de la provincia de Málaga, la Cueva de Nagüelles de Marbella (Serra, 1980) y a pesar de que se han realizado varios estudios sobre la fauna cavernícola de este grupo en Andalucía (García Ruiz, 2006, 2007, 2008, 2009, 2011, García Ruiz & Baena, 2008), la especie no había

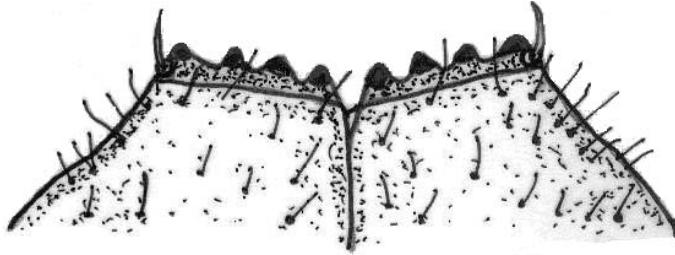


Fig. 1.—Coxoesternito forcipular de *Lithobius piceus piceus* L. Koch.
 Fig. 1.—Forcipular coxosternite of *Lithobius piceus piceus* L. Koch.

vuelto a ser capturada. Nuestro ejemplar ha sido encontrado en una cueva de la provincia de Jaén, lo que supone el primer registro para dicha provincia y la confirmación de la presencia de la especie en Andalucía.

BIBLIOGRAFÍA

- BARACE, J. & HERRERA, L. 1980. Estudio faunístico del macizo de Quinto Real, III: Miriápodos Quilópodos (Myriapoda, Chilopoda). *Publicaciones de Biología de la Universidad de Navarra. Serie zoológica*, 4: 3-30.
- BRÖLEMANM, H. W. 1926. Myriapodes recueillis en Afrique Occidentales Française par M. l'Administrateur en chef L. Duboscq. *Arch. Zool. Exp. Et. Gé.*, 65: 1-59.
- 1930. *Elements d'une Faune des Myriapodes de France. Chilopodes. Faune France*, 25. Imprimerie Toulousaine, Toulouse, P. Lechevalier, Paris, 405 pp.
- DEMANGE, J. M. 1960. Faune cavernicole et endogée de l'île de Minorque. Mission H. Coiffait et P. Strinati (1958). *Biospeologica*, 80: 277-288.
- EASON, E. H. 1972. The type specimens and identity of the species described in the genus *Lithobius* by C. L. Koch from 1841 to 1878 (Chilopoda: Lithobiomorpha). *Bull. British Mus. Nat. Hist. (Zool.)*, 22: 103-150.
- 1975. On Lithobiidae from Majorca with a description of a new species of *Lithobius*. *J. nat. Hist.*, 9: 445-456.
- GARCÍA RUIZ, A. 2006. Miriápodos. Fauna Andaluza. En: *Proyecto Andalucía. Serie Naturaleza. Zoología. Tomo XVII. Publicaciones Comunitarias*. Sevilla, 32-50.
- 2007. Contribución al conocimiento de los quilópodos cavernícolas de la provincia de Jaén (I): Cuevas del Jabalí y de la Morciguilla. *Monografías Bioespeológicas*, 2: 8-12.
- 2008. Contribución al conocimiento de *Lithobius castaneus* cavernícolas de la provincia de Jaén. *Monografías Bioespeológicas*, 3: 16-19.
- 2009. Contribución al conocimiento de los quilópodos cavernícolas de la provincia de Jaén (II): Cuevas de la Fuente del Tejo y Secreta del Poyo Manquillo *Monografías Bioespeológicas*, 4: 14-16.
- 2011. Contribución al conocimiento de los quilópodos cavernícolas de la provincia de Jaén (III): Sima de La Lastra, Cueva Secreta del Sagreo y Secreta del Poyo Manquillo. *Monografías Bioespeológicas*, 6: 26-29.

- GARCÍA RUIZ, A. & BAENA, M. 2008. Contribución al conocimiento de los Lithobiomorpha cavernícolas (Myriapoda, Chilopoda) de la provincia de Córdoba. *Actas II Congreso Andaluz de Espeleología*: 329-336.
- GEOFFROY, J. J. & IORIO, E. 2009. The French centipede (Chilopoda): updated checklist and distribution in mainland France, Corsica and Monaco. *Soil Organisms*, 81(3): 671-694.
- MATIC, Z. 1959. Contribution à la connaissance des Lithobiidés cavernicoles de la Péninsule Ibérique. (Collection «Biospeologica», VIIe série). *Biospeologica*, 79: 12-25.
- 1968. Contributo alla conoscenza dei Litobiidi (Lithobiomorpha-Chilopoda) di Spagna. *Mem. Mus. Civ. Sto. Nat. Verona*, 16: 113-126.
- MATIC, Z. & DARABANTU, C. 1968a. Contributo alla conoscenza dei Chilopodi epimorfi (Chilopoda-Epimorpha) della fauna di Spagna. *Mem. Mus. Civ. Sto. Nat. Verona*, 16: 127-135.
- 1968b. Note critique sur quelques espèces du genre *Lithobius* (Cuilopoda, Lithobiidae). *Acad. Bulgare Sci. Bull. Inst. Zool. Mus.*, 26: 103-117.
- NEGREA, S. & MATIC, Z. 1973. Chilopodes cavernicoles et endogées de l'île de Majorque. Mission Biospéologique Constantin Dragan (1970-1971). *Bol. Soc. Hist. Nat. Baleares*, 18: 21-39.
- SERRA, A. 1980. Contribución al conocimiento de los Lithobiomorpha (Chilopoda) de la Península Ibérica, (Tesis doctoral). Dept. Zool. Univ. Barcelona, 356 pp.
- VADSELL, M. 2007. Datos sobre los quilópodos *Lithobius vivesi* Serra, 1983 y *Lithobius piceus tabacarui* Negrea & Matic, 1973 (Chilopoda: Lithobiomorpha), localizados en el Clot des Sero (Calviá, Mallorca). *Endins*, 31: 179-183.