

**Contribución al conocimiento de los Asidini  
norteafricanos. Designación de lectotipo de *Asida  
abrupta* Fairmaire, 1867. (Coleoptera, Tenebrionidae)**

**Contribution to the knowledge of the Nord-African Asidini. Designation of  
the lectotypus of *Asida abrupta* Fairmaire, 1867. (Coleoptera, Tenebrionidae)**

F. PÉREZ-VERA<sup>1</sup> & J. M. ÁVILA<sup>2</sup>

1. Calle Real, 2, Soportújar, 18410 Granada, España. e-mail: fperezvera@yahoo.fr
2. Departamento de Zoología, Facultad de Ciencias, Universidad de Granada, 18071 España. e-mail: jmavila@ugr.es

Recibido el 17 de mayo de 2012. Aceptado el 2 de septiembre de 2012.

ISSN: 1130-4251 (2012), vol. 23, 29-38

La especie *Asida abrupta* fue descrita por Fairmaire (1867) sobre un número indeterminado de ejemplares de ambos sexos colectados por Hénon en los alrededores de Constantine (Argelia). En la publicación original no se menciona la designación de ningún espécimen como holotipo ni el destino de la serie primitiva para su posterior conservación, aunque se puede suponer que, como era habitual en la época con la mayoría de los ejemplares de las nuevas especies dadas a conocer en el marco de la Société Entomologique de France, la serie pudo quedar depositada en las colecciones del Museum National d'Histoire Naturelle (MNH) de Paris.

Poco tiempo después, Allard (1869), incluyó la nueva especie en sinonimia de *Asida inaequalis* Solier (1836), reconociéndole no obstante algunas diferencias menores con esta última en relación con las costillas elitales. Años más tarde, Reitter (1917) dio nuevamente validez a la especie, haciendo notar las diferencias en particular al nivel de la costulación elitral y de las esculturas epipleurales, sin hacer mención de las esculturas pronotales de ambas especies. Con posterioridad *Asida abrupta* no vuelve a ser mencionada hasta la publicación de Kwieton (1986), cuando describe *Asida* (*s. str.*) *abrupta punica* ssp. nov. Finalmente Soldati (2005) se ha referido de nuevo a *Asida abrupta* para independizarla de la subespecie de Kwieton a la que da en esta ocasión validez específica.

Por nuestra parte, hemos recibido en comunicación muy recientemente, una serie de 57 ejemplares de *Asida inaequalis* Solier, del MNHN de Paris, procedente en su mayoría de las colecciones de Ardoin y de Oberthür. En esta serie hemos podido identificar 11 especímenes de ambos sexos (3 ♂ y 8 ♀) pertenecientes con toda seguridad a la especie *Asida (Asida) abrupta* Fairmaire, de los cuales cinco fueron capturados en Constantine [tres de estos (1 ♂ y 2 ♀) aportados de forma explícita por Hénon]. El ejemplar ♂ capturado en Constantine por Hénon porta además una etiqueta circular azul manuscrita mencionando 'Constantine Hénon', con evidente escritura de Fairmaire (Fig. 1). Las restantes etiquetas manuscritas han sido examinadas por el Dr. Antoine Mantilleri, Conservador de Colecciones en el MNHN, el cual ha verificado la escritura en todas ellas atribuyéndolas al propio Léon Fairmaire. Creemos que hay razones justificadas de pensar que estos 5 ejemplares forman parte de la serie original referida por Fairmaire en la descripción de esta especie y es el ejemplar ♂ portador de la etiqueta

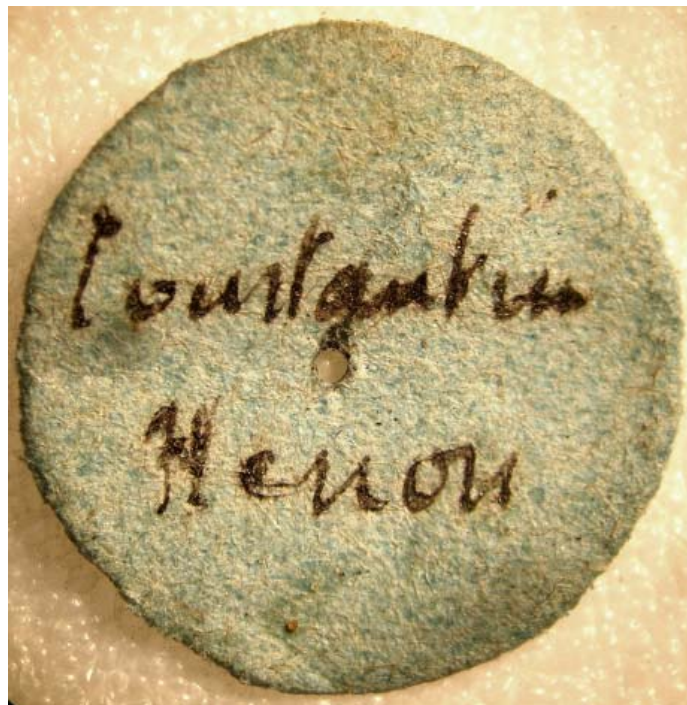


Fig. 1.—Etiqueta redonda azul manuscrita acompañando al ♂ lectotipo de *Asida abrupta*.  
Fig. 1.—Handwritten blue round label borne by the ♂ lectotypus of *Asida abrupta*.

redonda azul mencionada anteriormente el que hemos decidido designar como lectotipo (Fig. 2).

Los restantes seis ejemplares identificados de esta especie están reseñados como 'material adicional', excluidos de la serie típica. En efecto, uno de ellos, perteneciente a la colección Oberthür, porta la indicación de haber sido colectado en Bône, mientras que los otros cinco, procedentes de las colecciones de Allard, Oberthür, Ardoin y Bonvouloir, no portan mención de la localidad de captura.



Fig. 2.—Habitus del ♂ lectotipo de *Asida abrupta*.  
Fig. 2.—Habitus of the ♂ lectotypus of *Asida abrupta*.

**Diagnosis de esta especie:** 9 a 12 mm de largo. Marrón rojizo a marrón negruzco.

Cabeza relativamente pequeña con una cresta en el vértex formada por tubérculos negruzcos, cóncava hacia delante, poco elevada y prolongada lateralmente hacia delante por dentro de los ojos, terminándose en la base de las genas. La superficie con punteado grueso, casi foveolar, con un pequeño granulillo en el fondo de cada punto del que nace una seda dorada corta e hiniesta, acuminada al ápex; antenas finas, con pilosidad dorada, los antenómeros medios claramente más largos que anchos.

Pronoto transverso, 1,7 veces más ancho que largo en el medio, de bordes regularmente redondeados, estrechándose más fuertemente hacia adelante que hacia atrás, los ángulos anteriores agudos y entrantes, los ángulos posteriores casi rectos pero agudizándose bruscamente cerca del vértice, muy entrantes, no sobresaliendo hacia atrás tanto como el lóbulo medio; el borde anterior hendido de forma semi-elíptica, el borde posterior con un lóbulo medio fuertemente prolongado hacia atrás, algo hendido en el centro y mucho hacia los lados antes de los ángulos, presentando en conjunto una silueta trisinuada; disco moderadamente convexo con un fuerte surco longitudinal mediano, liso, extendido entre la zona deprimida pre-escutelar hasta el borde anterior; márgenes anchas de bordes fuertemente levantados en toda su longitud y algo engrosados, La escultura de las márgenes es claramente foveolada-granulosa, las foveas muy densas, de bordes relevados, con un granulillo pilífero en el interior; éstas foveas son más dispersas en las declividades del disco y sus bordes devienen planos de tal forma que al acercarse al centro del disco, a un lado y otro del surco longitudinal mediano, a medida que se densifica la escultura tegumentaria, ésta toma el aspecto de una granulación pilífera naciendo de un fondo densamente microreticulado, uniforme, lo que da al pronoto un falso aspecto de *Planasida*. La pilosidad del pronoto, escamiforme, es larga, dorada y tendida hacia atrás, más abundante en el disco, a un lado y otro del surco mediano, y sobre los bordes marginales.

Los élitros, paralelos en el macho y más ovales en las hembras, presentan una superficie cubierta de una fina granulación medianamente densa, más dispersa hacia los húmeros, de la que nace una pilosidad dorada, fina, tendida y caduca. Cada élitro posee tres costillas: la 1.<sup>a</sup> dorsal, interna, cerca de la sutura, muy discontinua y poco elevada, es prácticamente vestigial y está representada por algunos mechoncitos pilosos más largos naciendo de una serie interrumpida de granulillos algo más gruesos que los del fondo; la 2.<sup>a</sup> costilla dorsal es la más importante y nace ya bien elevada desde la base del élitro, mucho más cerca del margen lateral que de la sutura y se extiende, levantada, continua y algo sinuosa, paralela a ésta, hasta el

tercio posterior en el que empieza a oblicuar hacia la sutura para terminar muy cerca y paralela a ella en el ápex; la 3.<sup>a</sup> costilla, lateral, nace en el mismo húmero y coincide con el borde lateral del élitro en su quinto basal, delimitando un espacio intercostal que es casi liso, brillante y en gotera; a partir del cuarto anterior el borde marginal del élitro se separa de ésta tercera costilla que al principio está representada por una serie de grupos de granulillos, pero pronto se van transformando en gruesos tubérculos muy salientes que siguen globalmente una dirección paralela a la costilla dorsal; las dos costillas principales están revestidas de una fuerte y larga pilosidad, de cerdas marrones.

La cara ventral está recubierta por una fina granulación relativamente densa que da nacimiento a una fina pilosidad dorada tendida. La granulación es más fuerte sobre las propleuras y las epipleuras, Las patas son finas, especialmente en las hembras, y portan una pilosidad dorada. La genitalia masculina de esta especie se caracteriza por una pieza principal con una falobase una vez y media más larga que los parámetros y, curiosamente, un endofalo que es casi tan largo como el conjunto de la pieza principal (Fig. 3-a y 3-b).

El dimorfismo sexual es importante, las hembras (Fig. 4) son más anchas y ovales, más convexas en general, con la escultura costal menos señalada que en los machos y, en particular, de talla notablemente superior (Las dimensiones medias en las hembras son 11,06 x 5,62 mm y en los machos 9,3 x 4,06 mm).



Fig. 3.—Edeago del ♂ lectotipo de *Asida abrupta*, vistas dorsal (a) y lateral (b).

Fig. 3.—Aedeagus of the ♂ lectotypus of *Asida abrupta*, dorsal (a) and lateral (b) views.



Fig. 4.—Habitus de una ♀ paralectotipo de *Asida abrupta*.

Fig. 4.—Habitus of a ♀ paralectotypus of *Asida abrupta*.

**Material tipo: Lectotipo:** Ejemplar ♂ de 9 mm de largo y 4 mm de anchura máxima, colectado por el naturalista francés Adrien Hénon sin fecha precisada en Constantine, localidad del Este de Argelia (36°21'N, 06°36'E) a 600 m de altitud. El espécimen, conservado en el Muséum National d'Histoire Naturelle de Paris porta las etiquetas siguientes: Constantine Hénon (etiqueta azul manuscrita); Ex. Musaeo E. Allard 1899 (etiqueta blanca impresa); *Asida (Asida) abrupta* Fairmaire, 1867 F. Pérez-Vera det. 2012 (etiqueta blanca impresa); lectotypus *A. abrupta* Frm., 1867 Pérez-Vera & Ávila des. 2012 (etiqueta roja impresa); Muséum Paris 1952 coll. R. Oberthür (etiqueta blanca impresa).

**Paralectotipos:**

- 1 ♀ Constantine (Hénon) coll. de Vauloger (etiqueta blanca impresa); *Asida (Asida) abrupta* Fairmaire, 1867 F. Pérez-Vera det. 2012 (etiqueta blanca impresa); paralectotypus *A. abrupta* Frm., 1867 Pérez-Vera & Ávila des. 2012 (etiqueta roja impresa); Muséum Paris 1952 coll. R. Oberthür (etiqueta blanca impresa).
- 1 ♀ Constantine - Hénon (etiqueta blanca manuscrita); *Asida (Asida) abrupta* Fairmaire, 1867 F. Pérez-Vera det. 2012 (etiqueta blanca impresa); paralectotypus *A. abrupta* Frm., 1867 Pérez-Vera & Ávila des. 2012 (etiqueta roja impresa); Muséum Paris 1952 coll. R. Oberthür (etiqueta blanca impresa)
- 1 ♀ *abrupta* Constantine (etiqueta blanca manuscrita), Collection de Bonvouloir (etiqueta blanca impresa); *Asida (Asida) abrupta* Fairmaire, 1867 F. Pérez-Vera det. 2012 (etiqueta blanca impresa); paralectotypus *A. abrupta* Frm., 1867 Pérez-Vera & Ávila des. 2012 (etiqueta roja impresa); Muséum Paris 1952 coll. R. Oberthür (etiqueta blanca impresa).
- 1 ♀ Constantine (etiqueta manuscrita blanca); *Asida (Asida) abrupta* Fairmaire, 1867 F. Pérez-Vera det. 2012 (etiqueta blanca impresa); paralectotypus *A. abrupta* Frm., 1867 Pérez-Vera & Ávila des. 2012 (etiqueta roja impresa); Muséum Paris 1952 coll. R. Oberthür (etiqueta blanca impresa).

**Material adicional:**

- 1 ♀ La Calle (etiqueta blanca manuscrita); *Asida (Asida) abrupta* Fairmaire, 1867 F. Pérez-Vera det. 2012 (etiqueta blanca impresa); Muséum Paris Coll, P. Ardoin 1978 (etiqueta blanca impresa).
- 1 ♀ Bône (etiqueta blanca manuscrita); *Asida (Asida) abrupta* Fairmaire, 1867 F. Pérez-Vera det. 2012 (etiqueta blanca impresa); Muséum Paris 1952 coll. R. Oberthür (etiqueta blanca impresa).
- 1 ♂ Ex. Musaeo E. Allard 1899 (etiqueta blanca impresa); *Asida (Asida) abrupta* Fairmaire, 1867 F. Pérez-Vera det. 2012 (etiqueta blanca impresa); Muséum Paris 1952 coll. R. Oberthür (etiqueta blanca impresa).
- 1 ♂ y 2 ♀ Collection de Bonvouloir (etiqueta blanca impresa); *Asida (Asida) abrupta* Fairmaire, 1867 F. Pérez-Vera det. 2012 (etiqueta blanca impresa); Muséum Paris 1952 coll. R. Oberthür (etiqueta blanca impresa).

**Comentarios:** Esta especie ofrece un parentesco evidente con el grupo de *Asida inaequalis* Solier, 1836, como fue primeramente señalado por

Allard (1869) y mantenido recientemente por Kwieton (1986) y Soldati (2005), pero las diferencias de ella con las otras especies vecinas del mismo grupo abogan por su mantenimiento como especie válida. Pensamos que la escultura granulosa particular del disco pronotal de *Asida abrupta* la separa rápidamente de *inaequalis*, muy netamente foveolada (Fig. 5 a y b). La presencia constante de una cresta en el vértex de la cabeza que se continúa lateralmente a lo largo del borde interno de los ojos nos parece también un detalle que no habíamos observado anteriormente en ninguna otra *Asida*. Con respecto a la costulación elitral, en *inaequalis* la costilla dorsal nace siempre por fuera del relieve basal de la 2.<sup>a</sup> costilla teórica, mientras que en *abrupta* la costilla es la prolongación directa de dicho relieve (Fig. 6 a y b). Finalmente, al nivel de la genitalia masculina, encontramos una diferencia notable entre *abrupta* y *punica*, si consideramos el edeago de la última especie, representado en la publicación de Soldati (2005) con unos parámetros casi de igual longitud que la falobase y un endofalo más corto que la pieza principal, todo bien diferente de lo descrito en *abrupta*.

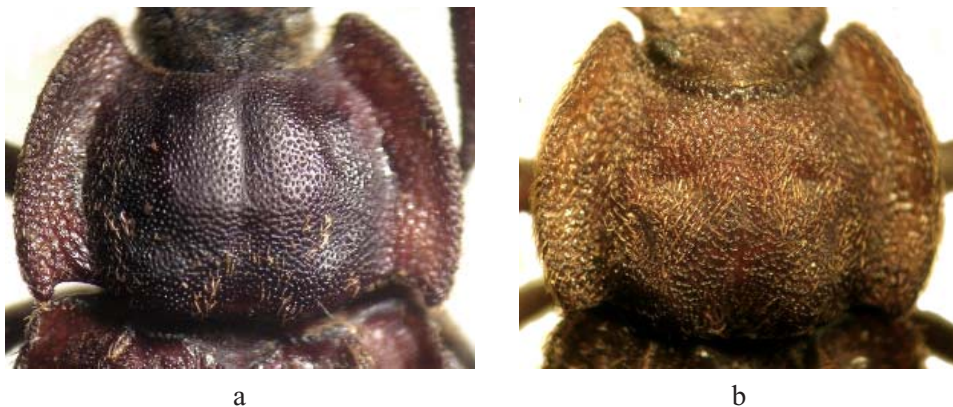


Fig. 5.—a) Pronoto de *Asida abrupta*; b) Pronoto de *Asida inaequalis*.

Fig. 5.—a) Pronotum of *Asida abrupta*; b) Pronotum of *Asida inaequalis*.





Fig. 6.—a) Vista en  $\frac{3}{4}$  de *Asida abrupta*; b) Vista en  $\frac{3}{4}$  de *Asida inaequalis*.  
 Fig. 6.—a)  $\frac{3}{4}$  view of *Asida abrupta*; b)  $\frac{3}{4}$  view of *Asida inaequalis*.

## AGRADECIMIENTOS

Una vez más debemos manifestar nuestro agradecimiento al Dr. Antoine Mantilleri, Conservador en el MNHN de París por facilitarnos el acceso a las colecciones históricas de dicho centro y por su colaboración en la verificación de los textos manuscritos de antiguos entomólogos franceses relacionados con el mismo. Igualmente expresamos sincero agradecimiento al Dr. Harold Labrique del Centre de Conservation et d'Étude des Collections du Musée des Confluences de Lyon (France) por sus comentarios a éste trabajo y sus siempre valiosos consejos.

## BIBLIOGRAFÍA

- ALLARD, E. 1869. Révision du genre *Asida* (Latr.). *L'Abeille, Journal d'Entomologie*, 6: 159-304.  
 FAIRMAIRE, L. 1867. Essai sur les coléoptères de Barbarie. Cinquième partie. *Annales de la Société Entomologique de France*, 4: 387-416.  
 KWIETON, E. 1986. Synopsis des Asidini d'Algérie et de Tunisie II. Le genre *Asida* Latreille, 1802 (Coleoptera, Tenebrionidae). *Annotationes Zoologicae et Botanicae*, 176: 1-14.  
 REITTER, E. 1917. Bestimmungstabelle der palaearctischen Arten der Tenebrioniden-Abteilung Asidini. *Verhandlungen des Naturforschenden Vereins in Brünn*, 55: 1-74.

- SOLDATI, F. 2005. Distribution, Taxonomy and Lectotype Designations of *Asida* Latreille, 1802 (Insecta: Coleoptera: Tenebrionidae) from Algeria and Tunisia. *Annales Zoologici* (Warszawa), 55: 625-632.
- SOLIER, A. J. J. 1836. Essai sur les collaptèrides. 6<sup>e</sup> Tribu. Asidites. *Annales de la Société Entomologique de France*, 5 [1835-1836]: 403-512.